

臺北市私立育達高級中等學校 111 學年度校園災害潛勢分析

臺北市私立育達高級中等學校

校本部校區

基本資料 災害潛勢

[災害潛勢評估原則](#) [及評估作業規定](#) [災害潛勢懶人包](#)

地震 淹水 坡地 人為 輻射 海嘯

地震評估潛勢等級

判勢年度	潛勢結果	說明
111	低	無校舍耐震資料；各類活動斷層兩側超過200公尺範圍；土壤液化高潛勢；校園位於活動斷層地質敏感區範圍外

111年度災害潛勢判釋圖資更新說明(另開)

災害判釋等級高、中、低之結果，為提供學校初步參考，但判釋等級低不代表不需要做災害防護，校方仍需保持警戒，並依各學校狀況進行面對災害風險之準備與調整。



圖 1 地震災害潛勢圖
(瀏覽日期：111 年 9 月 30 日)

臺北市私立育達高級中等學校

校本部校區

基本資料

災害潛勢

災害潛勢 [評估原則](#) 及 [評估作業規定](#) [災害潛勢懶人包](#)

地震

淹水

坡地

人為

輻射

海嘯

淹水評估潛勢等級

判勢年度 潛勢結果

說明

111	低	累積雨量達500毫米，學校可能發生淹水深度未達0.3公尺；過去5年內校園不曾發生淹水事件
110	低	累積雨量達500毫米，學校可能發生淹水深度未達

111年度災害潛勢判釋圖資更新說明(另開)

災害判釋等級高、中、低之結果，為提供學校初步參考，但判釋等級低不代表不需要做災害防護，校方仍需保持警戒，並依各學校狀況進行面對災害風險之準備與調整。

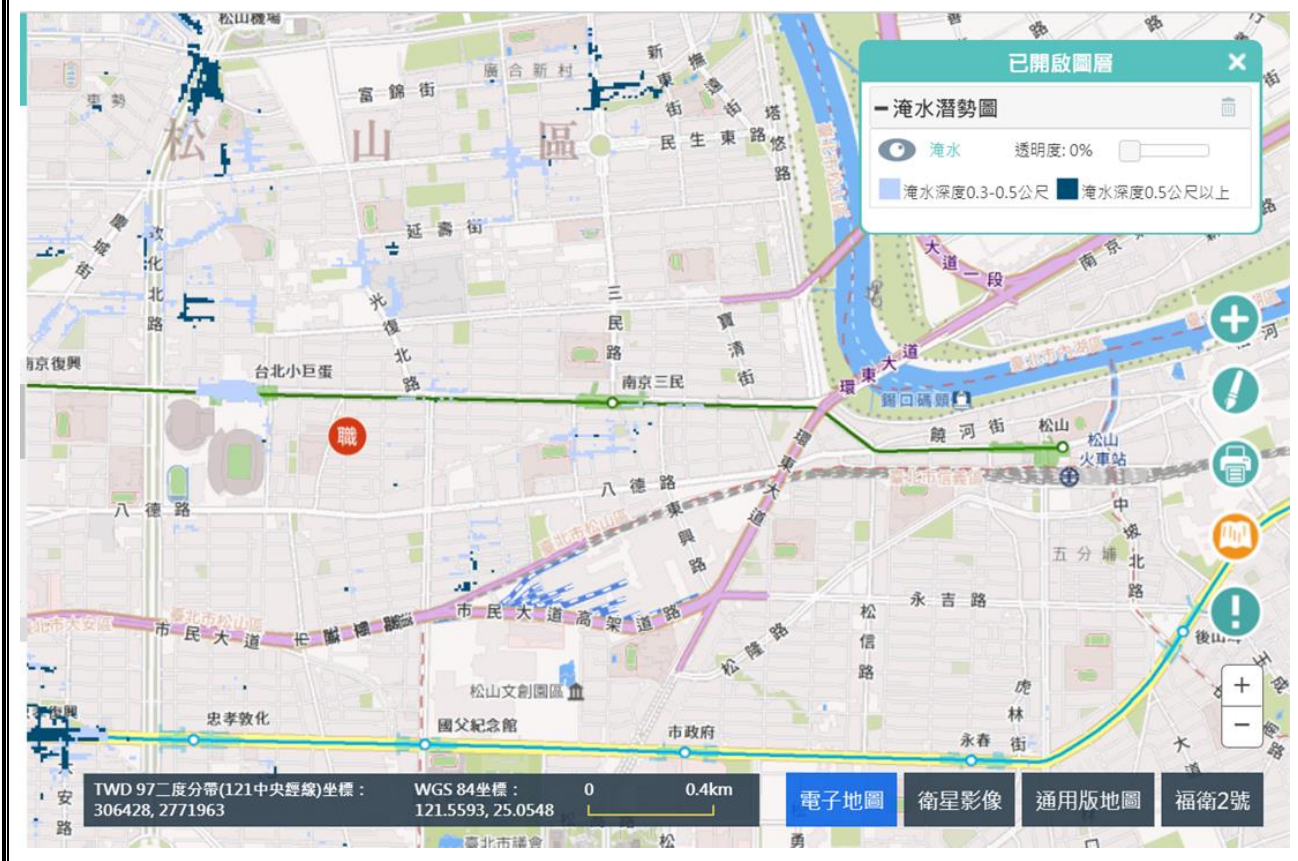


圖 2 淹水災害潛勢圖
(瀏覽日期: 111年9月30日)

臺北市私立育達高級中等學校

校本部校區

基本資料

災害潛勢

災害潛勢評估原則 及 評估作業規定 [災害潛勢懶人包](#)

地震

淹水

坡地

人為

輻射

海嘯

111	無	校園位於土石流潛勢溪流流域外；校園位於土石流潛勢溪流影響範圍外；校園位於順向坡範圍外；校園位於山崩與地滑地質敏感區外；校園位於大規模崩塌潛勢區外；校園位於大規模崩塌潛勢區影響範圍外；校園位於山坡地範圍外；過去10年內校園不曾發生坡地災害事件
110	低	校園位於土石流潛勢溪流影響範圍外；校園位於順向坡範圍外；過去5年內校園不曾發生坡地災害事件；位於山崩與地滑地質敏感區範圍外

111年度災害潛勢判釋圖資更新說明(另開)

災害判釋等級高、中、低之結果，為提供學校初步參考，但判釋等級低不代表不需要做災害防護，校方仍需保持警戒，並依各學校狀況進行面對災害風險之準備與調整。

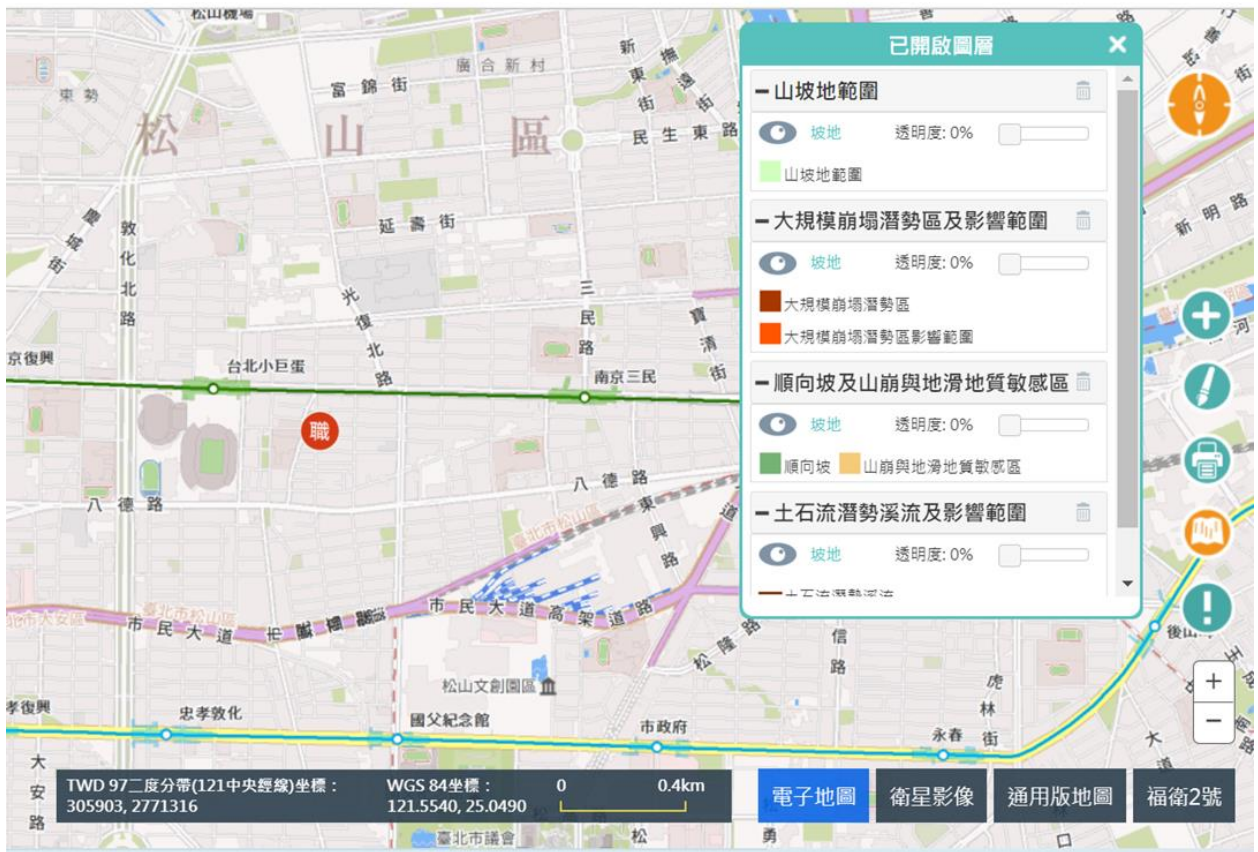


圖 3 坡地災害潛勢圖

(瀏覽日期： 111 年 09 月 30 日)

臺北市私立育達高級中等學校

校本部校區

基本資料

災害潛勢

災害潛勢 [評估原則](#) 及 [評估作業規定](#) [災害潛勢懶人包](#)

地震

淹水

坡地

人為

輻射

海嘯

海嘯評估潛勢等級

判勢年度	潛勢結果	說明
111	無	位於海嘯溢淹潛勢圖範圍外
110	無	位於海嘯溢淹潛勢圖範圍外
109	無	位於海嘯溢淹潛勢圖範圍外

111年度災害潛勢判釋圖資更新說明(另開)

災害判釋等級高、中、低之結果，為提供學校初步參考，但判釋等級低不代表不需要做災害防護，校方仍需保持警戒，並依各學校狀況進行面對災害風險之準備與調整。

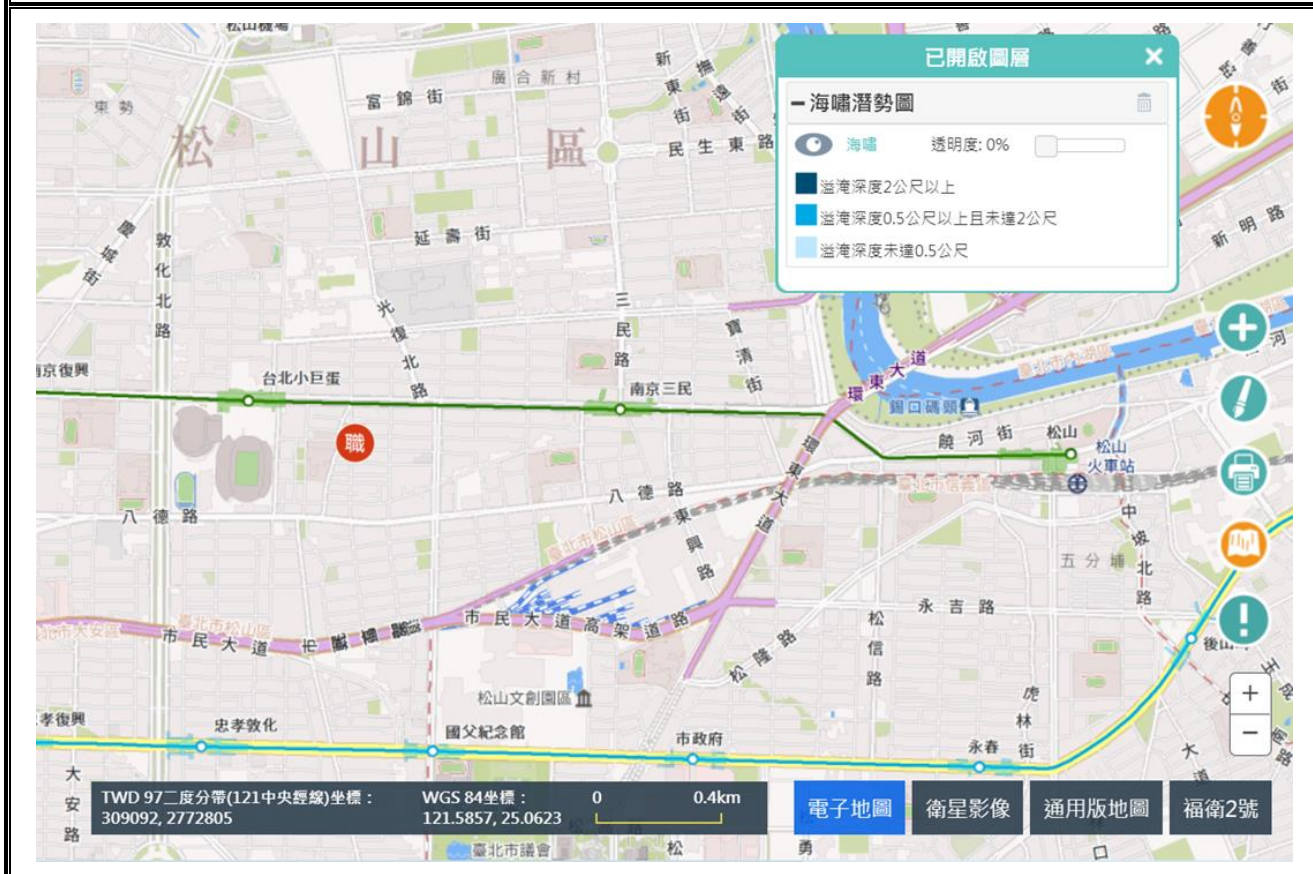


圖 4 海嘯災害潛勢圖

(瀏覽日期： 111 年 09 月 30 日)

臺北市私立育達高級中等學校

校本部校區

基本資料

災害潛勢

災害潛勢評估原則 及 評估作業規定 [災害潛勢懶人包](#)

地震

淹水

坡地

人為

輻射

海嘯

輻射評估潛勢等級

判勢年度	潛勢結果	說明
111	無	位於核電廠圓周16公里防護準備區範圍外
110	無	位於核電廠圓周16公里防護準備區範圍外
109	無	位於核電廠圓周16公里防護準備區範圍外

111年度災害潛勢判釋圖資更新說明(另開)

災害判釋等級高、中、低之結果，為提供學校初步參考，但判釋等級低不代表不需要做災害防護，校方仍需保持警戒，並依各學校狀況進行面對災害風險之準備與調整。

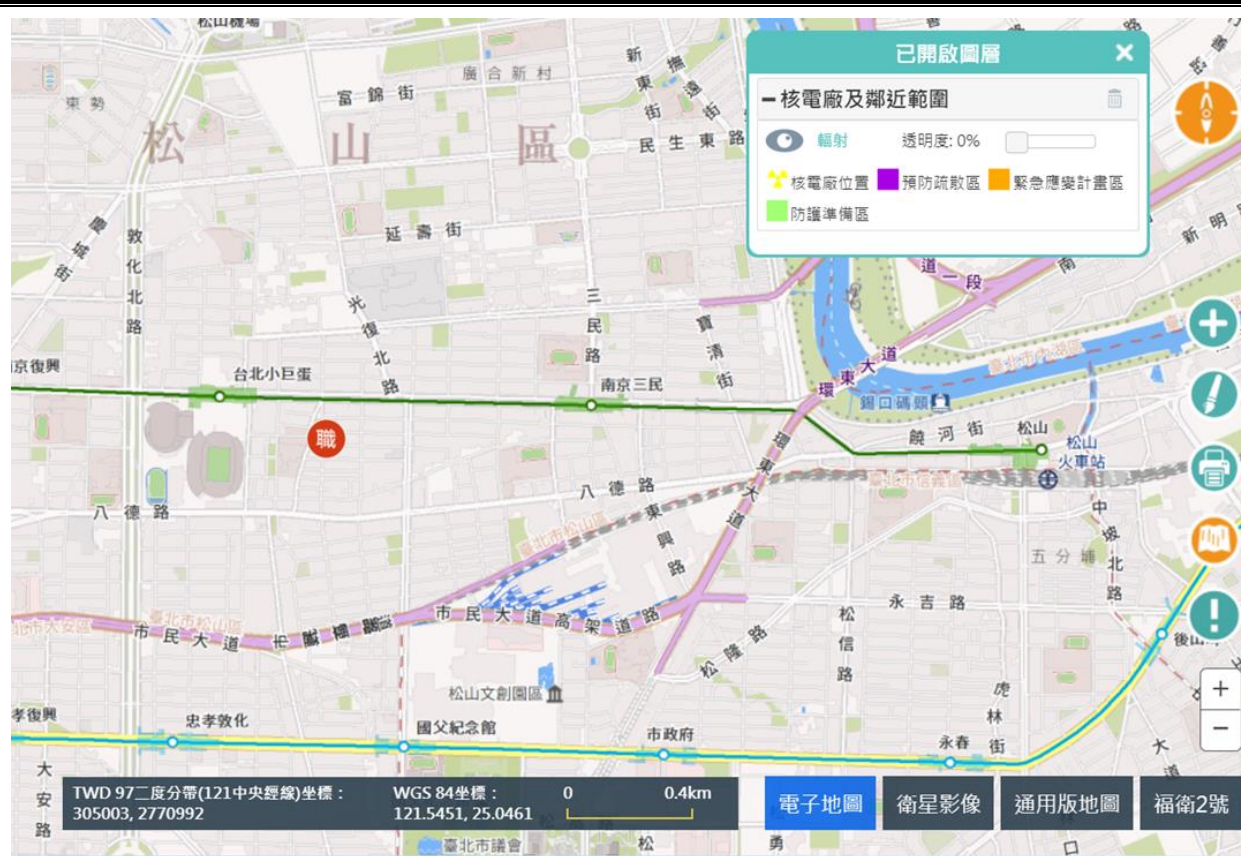


圖 5 輻射災害潛勢圖

(瀏覽日期: 111 年 09 月 30 日)

臺北市私立育達高級中等學校 校本部校區

基本資料

災害潛勢

災害潛勢評估原則 及評估作業規定 [災害潛勢懶人包](#)

地震

淹水

坡地

人為

輻射

海嘯

人為評估潛勢等級

判勢年度 潛勢結果

說明

111

- 校園有貯危險設備；過去5年內校園曾發生人為害事件2次以上

110

- 校園有貯危險設備；過去5年內校園曾發生人為

111年度災害潛勢判釋圖資更新說明(另開)

災害判釋等級高、中、低之結果，為提供學校初步參考，但判釋等級低不代表不需要做災害防護，校方仍需保持警戒，並依各學校狀況進行面對災害風險之準備與調整。



圖 6 人為災害潛勢圖

(瀏覽日期： 111 年 09 月 30 日)